

SEPTIEMBRE DE 2025

CARACTERÍSTICAS DEMOGRÁFICAS Y SOCIOECONÓMICAS COMUNA DE CHAITÉN

DEMOGRAFÍA

CARACTERÍSTICAS GENERALES

Chaitén es una comuna ubicada en la región de Los Lagos, en la provincia de Palena. Tiene una superficie de 2.597km² (Municipalidad de Chaitén).

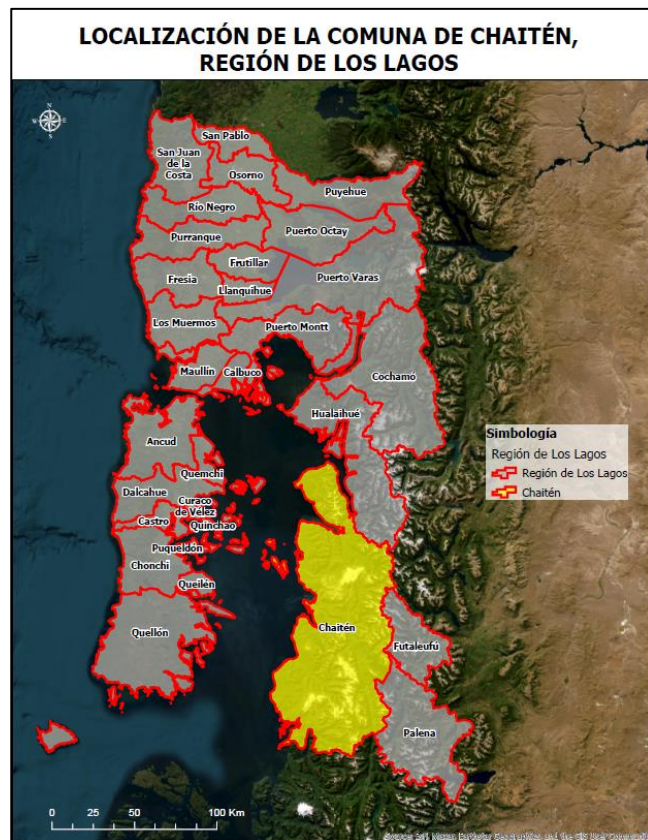
Limita al norte con la comuna de Hualaihué, al oeste con el golfo de Ancud y de Corcovado, al este con las comunas de Futaleufú y Palena y al sur con la región de Aysén (Municipalidad de Chaitén).

HISTORIA DE LA COMUNA

Aunque las costas de lo que hoy es Chaitén, conocidas como Chiloé Continental, eran visitadas y utilizadas para pastoreo por familias chilotas y de las Islas Desertores incluso antes del siglo XX, la fundación oficial de Chaitén se remonta a 1933 por el presidente Arturo Alessandri Palma, con el objetivo de poblar esta remota zona del país. Designada capital del Departamento de Palena en 1959, y más tarde de la provincia en 1974, Chaitén se consolidó como un puerto vital y el principal centro comercial y administrativo de la aislada provincia (Municipalidad de Chaitén).

Chaitén deriva de la palabra huilliche "chain-chaitun", que significa "canasto de agua", una clara alusión a las características topográficas y las abundantes lluvias de la zona (Municipalidad de Chaitén).

Durante el siglo XX Chaitén experimentó un crecimiento paulatino, conectándose comercialmente con localidades vecinas como Futaleufú y Yelcho, distribuyendo mercaderías que llegaban por vía lacustre y terrestre (Municipalidad de Chaitén).



Límite comunal Chaitén

Fuente: Elaborado a partir de la División Política Administrativa de la Subsecretaría de Desarrollo Regional y Administrativo (2023).

POBLACIÓN

De acuerdo con el Censo de Población y Vivienda realizado en 2024, la población de Chaitén alcanza un total de 4.025 habitantes, disminuyendo aproximadamente un 20% respecto del Censo del año 2017 (Biblioteca del Congreso Nacional, 2025).

Tabla 1: Comparación Población total 2017 y 2024. Comuna de Chaitén

Unidad Territorial	Población Total 2017	Población Total 2024	% de variación
Chaitén	5.071	4.025	-20,6

Fuente: Desarrollado a partir de resultados del Censo de Población y Vivienda 2017 y 2024, Biblioteca del Congreso Nacional (2025).

En la tabla anterior se puede apreciar la población del año 2017 y la del año 2024, resultados de los Censos de Población y Vivienda realizados por el Instituto Nacional de Estadísticas (INE).

Según el INE, el año 2024, en lo referente a población desagregada por sexo, hubo una disminución en el índice de masculinidad de aproximadamente un 40% con respecto al año 2017 (Biblioteca del Congreso Nacional, Reportes Comunales, 2025).

Tabla 2: Población por sexo e índice de masculinidad. Comuna de Chaitén

Unidad territorial	Año 2017		Año 2024		Índice de masculinidad	
	Hombres	Mujeres	Hombres	Mujeres	2017	2024
Chaitén	3.016	2.055	2.085	1.940	146,8	107,5

Fuente: Realizado a partir de resultados del Censo de Población y Vivienda 2017 y 2024, Biblioteca del Congreso Nacional (2025).



Población por sexo 2017 y 2024, comuna de Chaitén

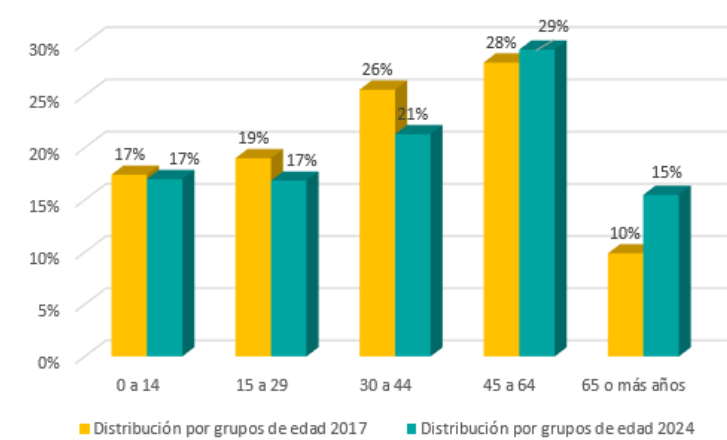
Fuente: Elaborado a partir de resultados del Censo de Población y Vivienda 2017 y 2024, Biblioteca del Congreso Nacional (2025).

Tabla 3: Distribución de la población por rango etario 2017 y 2024. Comuna de Chaitén

Rango de edad	Año 2017		Año 2024	
	Total	Distribución por grupos de edad (%)	Total	Distribución por grupos de edad (%)
0 a 14	883	17	684	17
15 a 29	963	19	678	17
30 a 44	1.296	26	857	21
45 a 64	1.428	28	1.183	29
65 o más años	501	10	623	15

Fuente: Desarrollado a partir de resultados del Censo de Población y Vivienda 2024, Instituto Nacional de Estadísticas (INE), Biblioteca del Congreso Nacional (2025).

En el siguiente gráfico se puede apreciar la variación de población por edad desde el Censo de Población y Vivienda año 2017 al año 2024.



Distribución de la población por rango de edad. Comuna de Chaitén
 Fuente: Confeccionado a partir de resultados Censo de Población y Vivienda 2017 y 2024.

De acuerdo con el Registro Social de Hogares de la comuna de Chaitén a marzo del 2025, un 21,3% de la población se declara pertenecer a un pueblo originario, mientras un 1,3% corresponde a población extranjera (Biblioteca Congreso Nacional, Reportes comunales 2025).

INDICADORES SOCIALES Y EDUCACIONALES

SERVICIOS BÁSICOS

Se refiere fundamentalmente al acceso al agua potable de los hogares; en el caso de las áreas urbanas, el agua proviene de la red pública o sistema de distribución de fuentes subterráneas o superficiales. En las áreas rurales, en cambio, se relaciona con aquellos hogares que cuentan con una llave fuera de la vivienda y/o disponibilidad de servicio de eliminación de aguas servidas (solución diferente a W.C conectado a alcantarillado o fosa séptica) (Biblioteca del Congreso Nacional, Reportes Comunales, 2023).

Las personas carentes de servicios básicos en la comuna a marzo del 2025 corresponden a un promedio de 32,1% de la población. Por otro lado, para el mismo período el porcentaje de hogares en situación de hacinamiento fue del 4,8% (Biblioteca del Congreso Nacional, 2025)

TASA DE POBREZA POR INGRESOS

De la encuesta de Caracterización Socioeconómica (CASEN) se puede determinar el porcentaje de “pobreza por ingresos”, el que considera en situación de pobreza a aquellos hogares cuyos ingresos son inferiores al mínimo establecido para satisfacer las necesidades básicas de sus miembros y en situación de pobreza extrema a aquellos hogares cuyos ingresos son inferiores al mínimo establecido para satisfacer las necesidades alimentarias de sus miembros (Biblioteca del Congreso Nacional, 2021).

En la comuna los resultados de la encuesta CASEN 2017, indican un 12,2% de pobreza por ingresos, variable que disminuye a 9% de acuerdo con la misma encuesta en el año 2022 (Biblioteca del Congreso Nacional, 2025).

La pobreza multidimensional identifica múltiples carencias a nivel de los hogares y las personas en los ámbitos de la salud, educación y nivel de vida. Cada miembro de una familia es clasificado como pobre o no pobre en función del número de carencias que experimente su hogar (Biblioteca del Congreso Nacional, 2021).

Según los resultados de la encuesta CASEN 2017, Chaitén presenta un 26,7% de pobreza multidimensional, indicador que disminuye a 24,7% en el año 2022 (Biblioteca del Congreso Nacional, 2025).

ESTABLECIMIENTOS EDUCACIONALES

A continuación, se presenta el número de establecimientos educacionales y matrícula de la comuna según su dependencia administrativa, es decir establecimientos de educación básica y media según el tipo de sostenedor:

Tabla 6: Establecimientos educacionales y matrículas según dependencia administrativa, año 2024. Comuna de Chaitén.

Dependencia administrativa	N° Establecimientos	N° Matrículas
Municipal	15	731
Particular Subvencionado	1	13

Fuente: Confeccionado a partir de datos de la Biblioteca del Congreso Nacional, Estadísticas territoriales (2025).

En la siguiente tabla se muestra el número de matrículas escolares según el nivel de enseñanza impartido, lo que se refiere a los niveles de organización de la enseñanza formal básica y media avalada y subvencionada por el Estado:

Tabla 7: Matrículas escolares según el nivel de enseñanza impartido, año 2024. Comuna de Chaitén.

Nivel de enseñanza	N° de matrículas
Educación Parvularia	72
Enseñanza Básica Niños	445
Enseñanza Media Humanístico-Científica Jóvenes	229

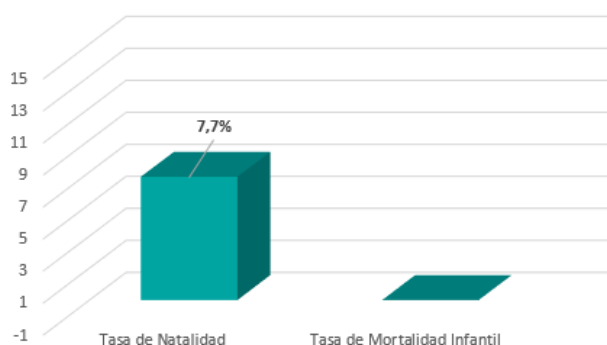
Fuente: Confeccionado a partir de datos de la Biblioteca del Congreso Nacional, Estadísticas territoriales (2025).

INDICADORES DE SALUD

NATALIDAD Y MORTALIDAD INFANTIL

La tasa de natalidad corresponde al número de nacidos vivos por 1.000 habitantes en un determinado año y la tasa de mortalidad infantil corresponde al número de defunciones de niños/as menores de 1 año por 1.000 nacidos vivos (Biblioteca del Congreso Nacional, 2025).

Para comparar los porcentajes de natalidad y mortalidad infantil al año 2022 se presenta el siguiente gráfico:



Tasa de Natalidad y Mortalidad Infantil 2022. Comuna de Chaitén

Fuente: Elaborado a partir de información de reportes comunales de la Biblioteca del Congreso Nacional, 2025.

La tasa de mortalidad infantil no se encuentra informada para el periodo.

ESTABLECIMIENTOS DE SALUD

De acuerdo con el Departamento de Estadísticas e Información de Salud (DEIS) del Ministerio de Salud, Chaitén cuenta con 11 establecimientos de salud al 29 de abril del 2025.

Tabla 8: Establecimientos de salud año 2025. Comuna de Chaitén.

Establecimiento	N°
Centro Comunitario de Salud Familiar	1
Hospital	1
Posta de Salud Rural	9

Fuente: Confeccionado a partir de datos de la Biblioteca del Congreso Nacional, Estadísticas territoriales (2025).

BIBLIOGRAFÍA

Biblioteca Del Congreso Nacional. (2025). *Chaitén. Reporte comunal*.
https://www.bcn.cl/siit/reportescomunales/comunas_v.html?anno=2025&idcom=10401

Municipalidad de Chaitén
<https://turismo.municipalidadchaiten.cl/index.php/alias-chaiten/historia>